



PERFIL DOS MUNICÍPIOS ATENDIDOS PELO PROGRAMA INTERDISCIPLINAR DE AMPLIAÇÃO DOS SABERES – BIOEDUCAR

Romária Rodrigues Rocha, Jussara Maria de Carvalho Guimarães

Introdução

Todo trabalho requer uma diretriz, um caminho, como salienta Demo (1996) um caminho seguro que possa contribuir para o alcance dos objetivos que se propõem. Nesta perspectiva, a metodologia que constituirá o Programa terá dois planos metodológicos um de caráter investigativo/ exploratório e outro interventivo que perpassam os eixos que constituem o Bioeducar.

Para isso o Programa Bioeducar tem como premissa uma abordagem interdisciplinar, por acreditar que a junção de saberes para o enfrentamento de fenômenos tem sido eficaz em vários tipos de intervenção. A articulação esforços e de metodologias contribuirá para a leitura mais apurada da realidade social e a intervenção advirá do conjunto de saberes que sujeitos que conjuntamente apreendem o problema e refletem as formas de enfrentamento.

Destaca-se que o Programa Interdisciplinar de Ampliação dos Saberes - Bioeducar a priori iniciará suas atividades com estes eixos, no entanto isso não inviabiliza que outras áreas e saberes possam ser incorporados ao longo dos tempos.

O Bioeducar desenvolvido pela Pró-Reitoria de Extensão, financiado pela Fundação de Apoio a Pesquisa do Estado de Minas Gerais –Fapemig¹.

Material e Métodos

Os eixos propostos estão articulados em uma perspectiva interdisciplinar para reconhecimento e intervenção nos fenômenos que emergem da realidade. A interdisciplinaridade aqui entendida enquanto um recurso eficaz, dada a sua capacidade de aglutinar saberes para o enfrentamento conjunto de determinados fenômenos.

A pesquisa de dados é o ponto inicial das ações, haja vista que a pesquisa se constitui num dos componentes da missão das Universidades no país. Aliada às ações de Ensino e Extensão, a Pesquisa é o espaço da leitura da realidade, do confronto de idéias de confirmação e/ou constituição de novos conceitos.

O inventário cultural é um instrumento importante para diagnosticar as raízes culturais de uma determinada comunidade, ainda, faz um levantamento de todos os bens e patrimônios culturais.

Através de pesquisas com dados secundários obtidos no DATASUS que sua vez utiliza dados do IBGE e no próprio município que consiste em dados populacionais, características da população, estimativa da população, economia - pecuária, pobreza, produção agrícola e renda - educação, fecundidade, infraestrutura, saúde, meio ambiente, controle social, segurança pública e dados demográficos e ainda a aplicação de instrumentos de pesquisa qualitativos e quantitativos separadamente, que é denominado multimétodo

Resultados e Discussões

A iniciativa, coordenada pela Pró-Reitoria de Extensão, será levada para os núcleos avançados da Unimontes em Pompéu², Joáima³ e Pedra Azul⁴, com a participação de três professores pesquisadores e 18 acadêmicos, que estarão

¹ A Fundação de Amparo à Pesquisa do Estado de Minas Gerais – FAPEMIG é a agência de indução e fomento à pesquisa e à inovação científica e tecnológica do Estado de Minas Gerais. Compete à Fundação apoiar projetos de natureza científica, tecnológica e de inovação de instituições ou de pesquisadores individuais, que sejam considerados relevantes para o desenvolvimento científico, tecnológico, econômico e social do Estado.

² Pompéu é um município brasileiro do estado de Minas Gerais. Localiza-se na Microrregião de Três Marias.

à frente dos trabalhos durante dois anos. Como objetivo, intervir na realidade social das comunidades para o desenvolvimento educacional, cultural, ambiental, social e econômico dos municípios. Também visa colaborar para a implantação de cursos de formação superior nos municípios e de serviços/oficinas, além de constituir grupos de formação de multiplicadores nas áreas de meio ambiente e educação infanto-juvenil. Intervir na realidade social de forma a contribuir com o desenvolvimento educacional, cultural e econômico dos municípios mineiros de Pedra Azul, Joaíma e Pompéu.

Levantar as condições sócio, históricas e culturais do município na perspectiva de fortalecer a cultura local e estruturar um inventário e mapeamento que possa servir de fonte de conhecimento e pesquisa.

Fluxo Escolar por Faixa Etária Joaíma em 2010, Em 2010, 75,79% da população de 6 a 17 anos do município estavam cursando o ensino básico regular com até dois anos de defasagem idade-série. Em 2000 eram 68,41% e, em 1991, 68,37%. Dos jovens adultos de 18 a 24 anos, 3,48% estavam cursando o ensino superior em 2010. O indicador Expectativa de Anos de Estudo também sintetiza a frequência escolar da população em idade escolar. Mais precisamente, indica o número de anos de estudo que uma criança que inicia a vida escolar no ano de referência deverá completar ao atingir a idade de 18 anos. Entre 2000 e 2010, ela passou de 7,55 anos para 8,69 anos, no município

Pompéu ocupa a 2199ª posição entre os 5.565 municípios brasileiros segundo o IDHM. Entre 2000 e 2010, a população de Pompéu cresceu a uma taxa média anual de 1,10%, enquanto no Brasil foi de 1,17%, no mesmo período. Nesta década, a taxa de urbanização do município passou de 85,42% para 88,44%. Em 2010 viviam, no município, 29.105 pessoas. Fluxo Escolar por Faixa Etária Pompéu 2010, em 2010, 87,01% da população de 6 a 17 anos do município estavam cursando o ensino básico regular com até dois anos de defasagem idade-série. Dos jovens adultos de 18 a 24 anos, 9,37% estavam cursando o ensino superior em 2010. O indicador Expectativa de anos de estudo em Pompéu entre 2000 e 2010, ela passou de 7,65 anos para 9,99 anos.

Conclusão

Dos municípios estudados Joaíma possui o maior índice de analfabetismo de 11 a 14 anos, sendo a menor em Pompéu, nesse caso é importante levar em conta o fator econômico, segundo o IBGE Pompéu tem sua economia baseada na pecuária de corte e leite, a região é a maior bacia leiteira do Brasil, a cidade é a segunda maior produtora de leite do país. Indústria moveleira, extração de pedra ardósia e usina de produção de álcool combustível (etanol) e açúcar e plantio de eucalipto. Quando analisamos os aspectos econômicos do município, é importante levar em consideração, dentre outros fatores, a sua capacidade de geração de renda através de atividades nas áreas da pecuária e agricultura.

A matrícula na escola não é o problema, mas, permanência das crianças mediante a questão do trabalho infantil, que chegou a 15,27% em 2010 no município.

Referências

[1] OVIEDO-PASTRANA, M.E.; MOURA, A.C.M.; SOCARRAS, T.J.O. and HADDAD, J.P.A. **Mapa do desenvolvimento da pecuária leiteira no estado de Minas Gerais, Brasil: nova abordagem na pecuária para integração espacial de variáveis produtivas.** Arq. Bras. Med. Vet. Zootec. [online]. 2014, vol.66, n.4, pp. 1147-1154. ISSN 0102-0935.

[2] Site: Atlas do Desenvolvimento Humano. Disponível em < <http://www.atlasbrasil.org.br/2013/pt/home/>> acessado em 20 de Maio de 2015 às 10h.

³ Joaíma é um município brasileiro do estado de Minas Gerais.

⁴ Pedra Azul é um município brasileiro do estado de Minas Gerais, localizado no nordeste do estado, na região do vale do rio Jequitinhonha.

LOCALIZAÇÃO DOS MUNICÍPIOS DE ESTUDO

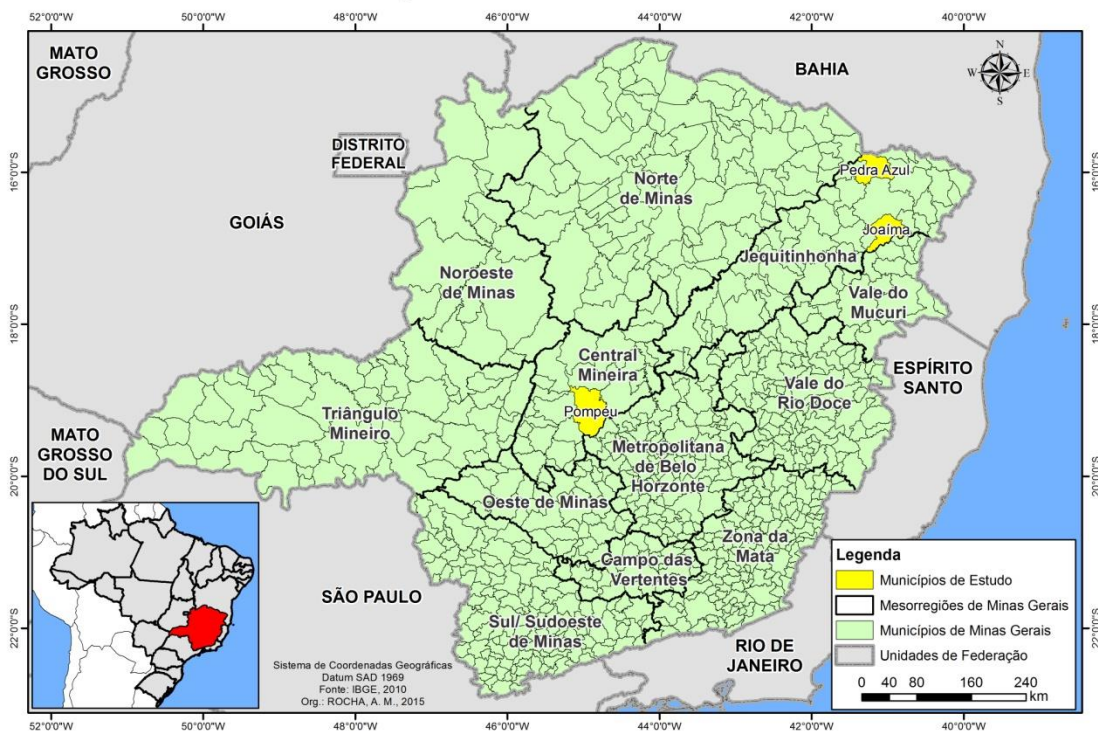


Figura 1: Mapa da localização de Pompéu – MG, Joáima – MG e Pedra Azul - MG

Fonte: Laboratório de Geoprocessamento UNIMONTES - MG

Gráfico 1. Taxa de analfabetismo - 11 a 14 anos nos municípios de Joáima- MG, Pedra Azul-MG e Poméu-MG em comparação ao Brasil no ano de 2010. E a % de crianças de 0 a 5 anos fora da escola no ano de 2010 nos mesmos municípios.

